

Una publicación de



# reacción

México | América Central

Una publicación bimestral de Médicos Sin Fronteras MÉXICO | AMÉRICA CENTRAL

AÑO 4 - NÚMERO 14 - FEB 2013

## Sonrisas recuperadas en Sierra Leona



Foto: Alejandra García



### DESDE EL TERRENO

La pediatra mexicana Alejandra García Velázquez nos relata su primera experiencia con MSF en Sierra Leona.



### DIAPORAMA

El médico de emergencias mexicano, Franking Frías, nos comparte dos de las emergencias médicas en República Democrática del Congo: paludismo y ébola.



### ACTUALIDAD

Congo + Somalia  
+ Mozambique  
+ Sudán del Sur



### COMUNIDAD

Reunión anual de MSF México. El itinerario de Sobrevivientes Urbanos por el país. Las mejores notas de prensa sobre la visita de nuestro Presidente, Unni Karunakara.



DESDE EL TERRENO

# ALEJANDRA GARCÍA

MÉDICO PEDIATRA MEXICANA DE MSF



*Los papás se sorprenden mucho cuando su niño se recupera*

**Joven pediatra defieña egresada como médico de la Universidad Lasalle y, como pediatra, del Hospital Infantil de México 'Federico Gómez', nos relata su primera misión con MSF, y nos transporta al proyecto de la organización en Sierra Leona.**



En el hospital de referencia de Gondama, a las afueras de Bo, MSF dispensa atención obstétrica y pediátrica.



Sólo en 2011 MSF asistió más de 1,300 partos en este hospital de Sierra Leona.



MSF trata alrededor de 1,600 niños con desnutrición severa.

Más de diez años después del final de la guerra civil que azotó a la población de Sierra Leona, el país sigue recuperándose. Médicos Sin Fronteras (MSF), presente en aquel país africano desde 1985, hoy trabaja en la mejora de la salud materno- infantil.

Después de algunos cambios en el destino de lo que sería mi primera misión, llegué a trabajar al hospital de Gondama, en las afueras de Bo, la segunda ciudad más grande de Sierra Leona; el proyecto se centra en reducir la mortalidad infantil y mortalidad

### Datos de MSF en Sierra Leona

484 Personal sobre terreno

1985 Año desde el que MSF trabaja en Sierra Leona

Actividades: Atención obstétrica y pediátrica especializada; nutricional; fiebre de lassa.

materna, una de las más altas del mundo. Trabajé en un hospital enorme de MSF, en el que principalmente se atiende malaria en niños menores de 15 años y a embarazadas, los más vulnerables a esta enfermedad que es principal causa de muerte en el país.

Yo debía estar en la zona de nutrición y neonatos. Recibía a niños con malaria severa que llegaban con anemia, crisis convulsivas, hipoglucemia. Cuando estos niños llegan graves, el tiempo que lleva para que salgan del episodio agudo es de alrededor de unos tres o cuatros días.



Alejandra con un pequeño paciente y su mamá.



Los niños son la población más vulnerable del país.



Entrada del hospital de MSF en Gondama.



- Regiones con proyectos de MSF
- Ciudades y pueblos donde trabaja MSF

En Sierra Leona casi no hay servicios de salud, el Hospital de Bo es el principal de la región, y los caminos y las vías de acceso son muy difíciles. No es fácil llegar, por tal motivo el proyecto de MSF de Bo tiene un servicio de ambulancias, en puntos estratégicos del distrito.

Lo que más me sorprendió durante los meses que estuve en esta misión médica humanitaria fue que la visión, la concepción de la muerte de la población, es muy diferente a la de nosotros, los mexicanos; no es que no les importe pero la ven diferente. Como la tasa de mortalidad infantil es tan alta, las mamás piensan que el niño tiene un alma propia, que el alma del niño no se sintió a gusto en nuestro mundo y decidió morir. Muchas veces las familias los entierran en el jardín de su casa, pero esto, a nivel de salud, es peligroso porque en Sierra Leona la fiebre hemorrágica de Lassa también tiene una mayor tasa de mortalidad respecto al resto mundo, y es importante incinerar los cuerpos, es complicado explicarlo pero finalmente lo comprenden. Esta forma de pensar también hace que las expectativas de los padres sean muy bajas cuando llegan al hospital, se sorprenden mucho cuando su niño se recupera y entonces se van muy agradecidos.



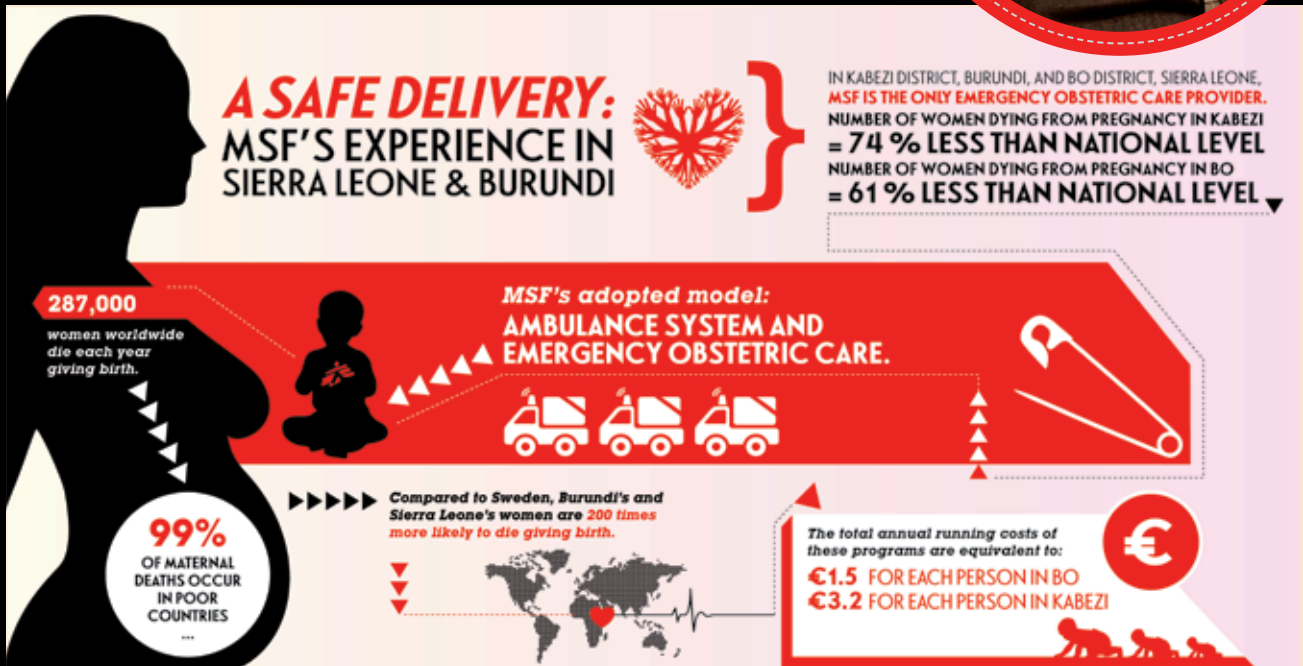
La pediatra mexicana con un grupo de mujeres del lugar.



El equipo médico humanitario de MSF.



### INFOGRAFÍA: UN PARTO SEGURO: LA EXPERIENCIA DE MSF EN SIERRA LEONA Y BURUNDI.



Text y Fotos: Alejandra García



RDC es un país de difícil acceso a los servicios sanitarios, en esta región las necesidades médicas son imperiosas.

# REPÚBLICA DEMOCRÁTICA DEL CONGO

Fotos y texto: Franking Frías.  
MEDICO DE MSF MÉXICO.

La farmacia con reminiscencias de los colonizadores.



Las ambulancias adaptadas al camino de MSF.



Para esta población, la tasa de mortalidad infantil es de las más altas en el mundo y la violencia está a la orden del día.



MSF es de los pocos proveedores de salud en la república.

**Datos de MSF en República del Congo:**  
 2,919 Personal sobre terreno  
 1991 Año desde el que MSF trabaja en República del Congo  
**Proyectos:** malaria; Ébola; VIH/SIDA; violencia sexual; atención a víctimas de conflictos; cólera, enfermedad del sueño.



Evaluación nutricional con el brazaletes conocido como MUAC.

Las difíciles vías de acceso del país hacen de las avionetas, las motos y los botes, medios comunes de traslado.



## ACCESO A LA SALUD EN UN PAÍS AZOTADO

El Dr. Franking Frías, nacido en el Distrito Federal y egresado de la Universidad Autónoma Metropolitana, pertenece a la unidad de emergencias de Médicos Sin Fronteras. El año pasado volvió a trabajar en Congo, país en el que había estado años antes trabajando en el proyecto de la organización dedicado al tratamiento de VIH/SIDA.

En esta ocasión, durante los meses de 2011 que estuvo en el país africano Franking se enfocó en dos emergencias importantes. En la comunidad de Zobia, estuvo a cargo de la intervención de MSF por paludismo (malaria) en el hospital. La malaria es causante de un 40% de la mortalidad infantil en la RDC. Desde el hospital además coordinó la distribución de medicamento para los distintos puestos de salud de la región. Sin embargo, mientras la emergencia por paludismo sacudía la República, una emergencia epidemiológica de la temible fiebre del Ébola comenzó en la provincia de Nebongo, en la cual MSF ya trabajaba para contener el paludismo.

“Cuando llegamos a Nebongo por la emergencia de Ébola tuvimos que montar un lugar para aislar a los enfermos; además iniciamos tareas de sensibili-



La malaria es causante del 40% de la mortalidad infantil en RDC.



Hospital de MSF.



Actualmente el sarampión azota algunas provincias de este país asolado por las epidemias.



El cólera, el VIH y la violencia sexual son sufrimientos frecuentes para el país.



Autoretrato de su dedo por el Dr. Franking Frías.



MSF cuenta con una red de equipos de emergencia listos para responder a brotes epidémicos en todo el país.



- Regiones con proyectos de MSF
- Proyecto: SIDA
- Proyecto: Ébola

zación y educación de la comunidad respecto a esta enfermedad. Les pedíamos que cambien su dieta, que no comieran ni murciélagos ni monos, que aunque no hay certeza que estos animales contagien la enfermedad hay varias teorías que los señalan como posibles responsables del contagio. Además, pedíamos que no toquen a los pacientes posiblemente infectados, tarea difícil para la población porque se trataba de sus seres queridos.”

Se montó una tienda al lado del hospital de referencia, un hospital protestante que prestó el espacio para montar además un centro de tratamiento de paludismo, hay que tener en cuenta que los niños menores de siete años no cuentan con las mismas defensas que un adulto y por lo tanto era muy importante controlar las dos epidemias.”

MSF cuenta con una red de equipos de emergencia listos para responder a brotes epidémicos en todo el país, en ese equipo se encuentra Franking quien sin dudar lo asumió su responsabilidad ante esta enfermedad y hoy nos comparte a través de esta galería fotográfica estas dos experiencias médico humanitarias.



DIAPORAMA

# Ébola



En agosto de 2012, un brote de fiebre hemorrágica Ébola fue detectado en RDC. Los primeros casos se detectaron en la localidad de Isiro, cerca de la frontera con Uganda. MSF desplegó un equipo de emergencia para trabajar en la contención del brote y aplicar las medidas de seguridad necesarias para que el virus no se extienda.

Aquí la crónica fotográfica de Franking Frías.





REPÚBLICA DEMOCRÁTICA DE CONGO:  
**EPIDEMIA**

**M**édicos Sin Fronteras emitió una alerta en diciembre sobre una epidemia de sarampión en las provincias de Equateur y Orientale, en el norte de la República Democrática del Congo (RDC), con el objetivo de llamar la aten-

ción sobre la situación y la falta de recursos disponibles para el personal de salud que responde a la emergencia. Más de dos meses después, sin embargo, la epidemia sigue afectando a decenas de miles de niños en el área.

[El artículo completo...](#)



**SUDÁN DEL SUR:**

**L**a crueldad se adueña del estado de Jonglei. Entre los heridos operados por MSF esta semana, tras un ataque producido en febrero en el condado de Akobo, en el estado sursudanés de Jonglei, se encontraba una mujer de 34 años y un niño de 3. Los dos con heridas de bala. Eran parte de la población que conducía ganado hacia el río Sobat, desde su pueblo, en Walgak, cuando fueron atacados por hombres armados.

[El artículo completo...](#)



**SOMALIA:**

**L**a ayuda humanitaria no debe ser parte de estrategias políticas y militares en Somalia. La integración de la ayuda a la estrategia política y militar de la ONU /UA supondrá una amenaza para las actividades de ayuda humanitaria.

[El artículo completo....](#)



**MOZAMBIQUE:**

**L**as inundaciones recientes en la provincial de Gaza, en Mozambique, han devastado la ciudad de Chokwe e inutilizado los principales hospitales y centros de salud. Como consecuencia la población de la zona está urgentemente necesitada de atención médica.

Para responder a esta situación, los equipos de la organización médica internacional Médicos Sin Fronteras (MSF) están trasladando personal extra y material médico a la vez que colaboran en la reconstrucción de las infraestructuras sanitarias dañadas.

[El artículo completo...](#)





COMUNIDAD



**MEDECINS SANS FRONTIERES**  
**MEDICOS SIN FRONTERAS**



# REUNIÓN REGIONAL ANUAL DE MSF EN MÉXICO

# REUNIÓN REGIONAL ANUAL DE MSF EN MÉXICO

**D**urante los días 21 y hasta el 23 de febrero, se celebraron en México distintas jornadas de trabajo entre compañeros de MSF: el foro estratégico del Centro Operacional de España; el debate de terreno (FAD) que contó con la presencia de varios de varios compañeros de los distintos y la visita especial de nuestro Presidente, Unni Karunakara.



Unni Karunakara, presidente de MSF, durante el encuentro con la prensa el jueves 21 de marzo de 2013.



Durante la FAD, parte del equipo de MSF México.



Inicia la reunión regional 2013 en México.



Uno de los paneles con invitados.



El equipo de trabajo de MSF en el Estado de México.

# LIESBETH AELBRECHT

DIRECTORA DE MSF MÉXICO Y CENTROAMÉRICA



Entrevista a con motivo de la **Reunión Regional anual de MSF México y Centroamérica.**

## - ¿Qué diferenció esta Reunión Anual de las anteriores?

Este año la enorme diferencia fue que durante tres días compañeros de distintas áreas de Médicos Sin Fronteras visitaron la región con motivo tanto de nuestra reunión anual, como para la FAD y el workshop de nuestros colegas MSF del centro operacional Barcelona/Atenas (OCBA). Además, nuestra reunión anual se realizó en la centenaria Casa Lamm que nos brindó un hermoso espacio para los intensos debates que se propusieron en esta edición.

## - ¿Cuáles fueron los temas principales del debate?

Durante la reunión regional se propusieron dos paneles de debate. El primero, acerca del manejo de la seguridad, es decir, cómo minimizar los riesgos en la región; y el segundo sobre los servicios médicos de emergencia y su relevancia e impacto médico en contextos de violencia.

## - ¿Hubo invitados especiales?

El primer panel fue presentado por Jesús Weckman, MD, comisionado de la Sección de Rescate Urbano de la Cruz Roja Mexicana; Juan Saucedo, MD, Jefe de la Unidad de Emergencias del Hospital General de Ciudad Juárez; Julieta Castellanos, Rectora de la Universidad Autónoma de Honduras (UNAH). Para el segundo panel los invitados fueron Laurence Gaubert, Coordinadora General de la misión de MSF en Honduras; Jorge Martín, MD, Coordinador General de la misión de MSF en México; Raúl Mijango, mediador de la Tregua entre pandillas en El Salvador y Raúl Benítez, PHD, del Centro de Investigaciones sobre América del Norte (CISAN), UNAM.

## -Respecto a la visita del presidente de MSF, Dr. Unni Karunakara ¿qué nos puedes comentar?

Fue un inmenso honor contar con la presencia de Unni Karunakara en nuestra ciudad de México, su visita fue fundamental tanto para dar fuerza a nuestras actividades de abogacía, como la difusión de las consecuencias médicas que puede acarrear la firma del Tratado Transpacífico, conocido como TPP, así como también la importancia del comienzo de actividades de MSF en el país respecto a la enfermedad de Chagas.

Cabe destacar, además, que durante el debate de terreno (FAD) también se presentó el Asocativo Latinoamericano (MSF LAT) que cuenta con el total apoyo de nuestro presidente y abre una grandiosa oportunidad para que las voces desde terreno, es decir, de nuestros compañeros trabajando en distintos proyectos en América Latina puedan ser representadas.

## - ¿A qué reflexiones se llegaron tras esta reunión anual?

El debate fue importante en cuánto se escucharon tanto experiencias externas a MSF como propias de nuestra organización sobre las principales preocupaciones de la acción médica humanitaria centradas específicamente en nuestra región México y Centroamérica. Estos debates contribuyen para mejorar tanto nuestras prácticas sobre el terreno como para afianzar lazos con otros actores sociales fundamentales a la hora de abordar problemáticas específicas como pueden ser la seguridad de nuestros equipos y los nuevos aportes de MSF ante contextos distintos a los que usualmente trabajamos.

## 1. MEDIOS

### Cobertura de la visita de Unni Karunakara a México.



**Reforma:** Alertan de peligros de frenar genéricos



**Terra:** MSF redobla esfuerzos en México



**Terra:** MSF pide ayuda para tratar mal de chagas (Terra TV)



**Proceso**

### Otras vídeos, reportajes y blog.



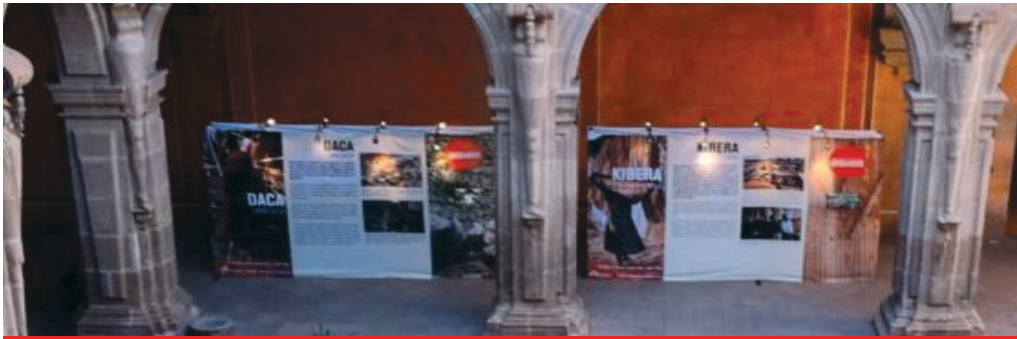
En **CNN** uno de nuestros asesores mencionó su actividad con MSF.



**Informaciona** (Guatemala)



Lee nuestra publicación en **Animal Político** de todos los jueves.



Unnbuscim quissit iisque vollore iducietur aut moluptaqui vitaquunt officaes nimint odis ipsae.

## EXPO 'SOBREVIVIENTES URBANOS', ITINERANTE

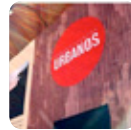
Lanzada en la Feria del Libro en Guadalajara y en el Antiguo Hospital Civil de esa ciudad, Sobrevivientes Urbanos, la exposición itinerante de MSF México, continúa viajando. Ha visitado la bella barroca ciudad de Querétaro y, prontamente, el 14 de marzo, llega a la importante ciudad de Monterrey.

Agradecemos a la prensa, a quienes nos acompañaron en las inauguraciones, al Museo de Arte de Querétaro y al Museo Metropolitano de Monterrey por apoyar esta muestra multimedia cuyo objetivo es dar visibilidad a las necesidades médico humanitarias de los barrios marginales del mundo.

Una de cada diez personas en el mundo hoy vive en uno de estos barrios marginales.



Unnbuscim quissit iisque vollore iducietur aut moluptaqui vitaquunt officaes nimint odis ipsae.



**Sobrevivientes Urbanos**



**Cuartoscuro**



**Yahoo**  
(Mex, Arg, Ven, Ch)



**Replicante**



**Ferriz de Con**



**Am Querétaro**

## 3. AEROPUERTO

Armando García volvió de su primera misión en Irak tan “enganchado” que no le queda otra que regresar, ¡y al mismo proyecto! La querida Alejandra García Naranjo pisó tierra mexicana por unos minutos y voló hacia Haití. Adrián Guadarrama salió a Mozambique para cubrir la emergencia por las inundaciones. Y el guatemalteco Guillermo López, el más antiguo del pool México y Centroamérica con 27 años de experiencia en MSF llegó a México para atender la logística del proyecto de transmigrantes ¡La mejor de las suertes, queridos compañeros!



**ARMANDO GARCÍA**



**ALE GARCÍA**



**ADRIÁN GUADARRAMA**



**GUILLERMO LÓPEZ**

## OFICINA MSF MX

Las próximas sesiones informativas se llevarán a cabo en las oficinas de MSF México los días 19 de marzo y 17 de abril, como siempre a las 17hs. Por favor confirmar asistencia a [reclutamiento@geneva.msf.org](mailto:reclutamiento@geneva.msf.org)